



ECOEMBES



Situación de la Gestión de los Residuos de Envases

Octubre de 2009

1. INTRODUCCIÓN

Ecoembalajes España, S.A. es una entidad sin ánimo de lucro creada en el año 1996 con el objetivo de desarrollar el Sistema Integrado de Gestión de los envases usados y residuos de envases. Ecoembes responde a una iniciativa empresarial para cumplir los objetivos de reciclado y valorización establecidos en la legislación vigente de forma eficiente. En los once años de gestión, el SIG ha permitido cumplir en su ámbito de actuación los objetivos que la Directiva Europea exige:

- En total, se han recuperado en España más de 10 millones de toneladas de residuos de envases que no han sido depositados en vertedero, de las que más de 8 millones han sido recicladas
- En la actualidad, 45,4 millones de habitantes tienen acceso a la recogida selectiva de papel-cartón y 44,9 millones además pueden participar en la recogida de envases ligeros.
- Se han alcanzado los objetivos de reciclado y valorización fijados por la Directiva, tanto para 2001 como para 2008 (Objetivo de 60%, Dato Informe Oficial a CCAA 2008 de 62%)

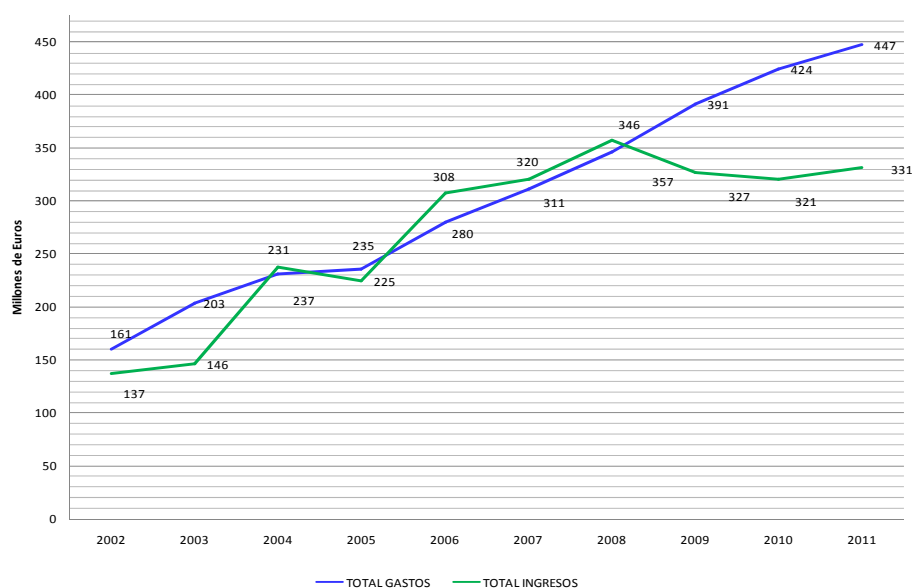
Es importante destacar que, a pesar de que hasta 1998 no entró en funcionamiento el Sistema Integrado de Gestión de residuos (SIG), años después de que lo hicieran países como Francia o Suecia, España es el tercer país por números de empresas adheridas y ocupa una posición media-alta respecto a la cantidad de envases reciclados en relación a los envases adheridos al SIG, en línea con países como Francia, Reino Unido, Suecia, República Checa, Noruega o Irlanda. Bélgica, Austria y Alemania lideran el ranking de resultados sobre recuperación y reciclaje de envases.

Todo ello se ha llevado y se seguirá llevando a cabo bajo principios de eficiencia, transparencia y rigor en el control de todos los procesos.

2. SITUACIÓN ACTUAL

La evolución equilibrada de ingresos y gastos, que ha sido la tónica habitual en el Sistema durante los años anteriores, se ha visto interrumpida por la situación de crisis que está afectando a la economía española de forma muy especial.

A continuación se muestra la evolución de gastos e ingresos del SIG en los últimos años, así como las proyecciones hasta el año 2011.

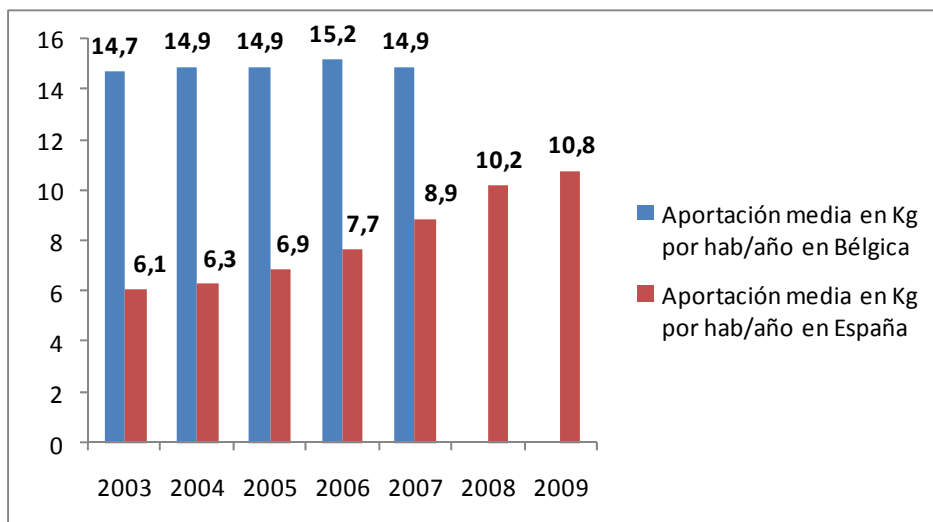


En este análisis se muestra que a partir del año 2009, Ecoembes entra en situación de déficit por importe muy elevado, que asciende a 64 millones en el año 2009, y a 103 y 116 millones de euros en 2010 y 2011, respectivamente. Estos déficits se producen como consecuencia de la mencionada crisis económica que provoca una caída de la venta de productos envasados con el consecuente descenso de los ingresos por Punto Verde. Esta situación de crisis conlleva también una disminución de las toneladas adheridas de un 4,5% en 2008 y una estimación de descensos del 5% en 2009, 2% en 2010 e incremento de 1% en 2011.

Es notable igualmente el descenso de ingresos por la venta de materiales (un 80% en 2009), como consecuencia de la caída de los precios respecto a las condiciones de mercado anteriores a la crisis. Este descenso se estima en 45 y 40 millones de euros para los años 2010 y 2011, respectivamente.

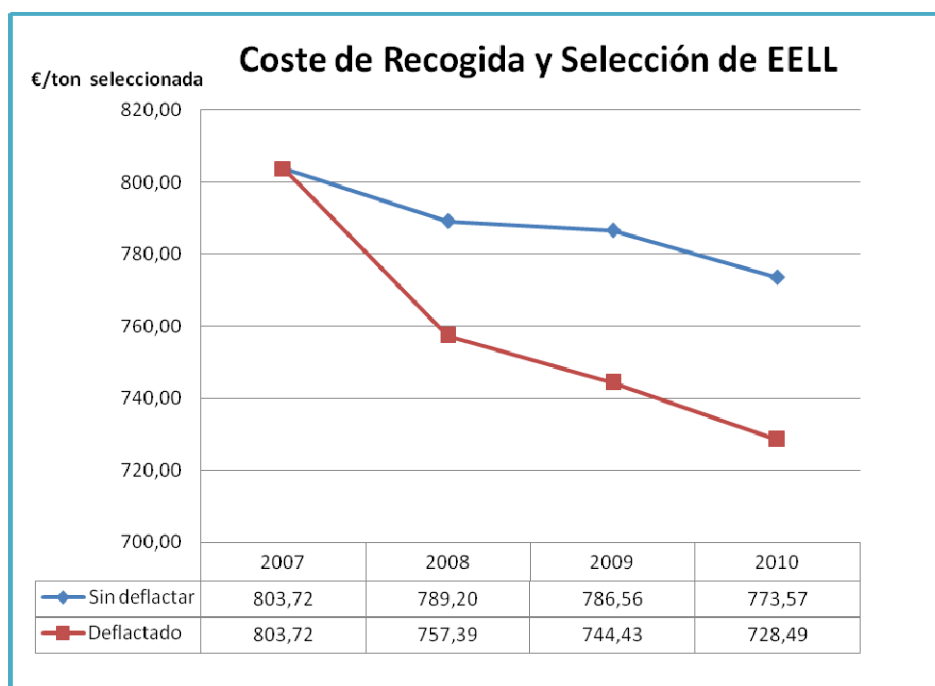
En contrapartida, los gastos de la recogida selectiva seguirán aumentando como consecuencia del incremento de las cantidades recogidas y recicladas derivadas de una mayor aportación ciudadana a los contenedores (kilogramos por habitante y año). Esta mayor aportación se produce ya que cada vez se incorporan más familias, que no separaban sus envases, al hábito de reciclar. Además, las que antes lo hacían de forma esporádica, pasan a depositar sus envases en el contenedor amarillo a diario.

Esto se refleja en que mientras en el año 2003 la aportación media por ciudadano y año ascendía a 6,1 kg, en el año 2008 el ratio alcanzaba los 10,2 kg, sin olvidar que en alguna región española aún es mayor (en Navarra cada ciudadano deposita una media de 19 kg de residuos en el contenedor amarillo). Como referencia, en Bélgica, la aportación por habitante y año alcanza los 14,9 kg.



Todo ello se produce a pesar de que, desde el año 2004, los costes unitarios deflactados de recogida en contenedor amarillo y selección han bajado. En el gráfico siguiente se muestra la evolución de los costes unitarios desde 2007 y la previsión hasta 2011.

Coste por tonelada seleccionada



Los costes directamente relacionados con las actividades de recogida y selección representan un 95% del total de gastos de la compañía.

Las previsiones anteriores han conformado el escenario base de déficit que habrá que financiar en los años 2010 y 2011. En resumen, el escenario base con las hipótesis mencionadas se muestra en el siguiente cuadro, que representa la estimación del

conjunto de los ingresos por Punto Verde antes de incrementar tarifas y el déficit estimado para ambos años. El cociente entre el déficit (219,5 millones de euros) y los ingresos por Punto Verde a tarifa actual de ambos ejercicios (613,4 millones de euros) representa un 35,8% que será necesario financiar.

	2010	2011	TOTAL
DEFICIT	-103.633	-115.883	-219.516
INGRESOS PUNTO VERDE (tarifa actual)	305.418	307.984	613.402
% DÉFICIT/INGRESOS P.VERDE (tarifa actual)			35,79%

Otros países de nuestro entorno también se han visto afectados por la coyuntura actual, y los sistemas integrados como el nuestro que operan en ellos han optado por incrementar sus tarifas para hacer frente a la financiación de los costes de su actividad (25% en Francia en 2010, 35% en Austria en julio de 2009, 36,5% en Portugal en 2010, 50% en República Checa y Eslovenia en 2009 y, en Bélgica, 26% en 2010 y entre 25% y 30% en 2011).

3. GESTIONES REALIZADAS

En la reunión de la Comisión Delegada mantenida en junio 2009, este órgano solicitó expresamente y condicionó la aprobación del incremento de tarifas a la búsqueda de medidas que permitieran paliar el esfuerzo a realizar por las empresas adheridas al Sistema. Por ello, durante los meses transcurridos desde julio hasta octubre 2009, Ecoembes ha realizado las siguientes gestiones:

- Se han mantenido reuniones con representantes a distinto nivel de los Ministerios de Economía y Hacienda, de Medio Ambiente y Medio Rural y Marino, e Industria, solicitando la concesión de subvenciones. Lamentablemente, han sido denegadas, al no ajustarse a los conceptos a los que se destinan las actuales partidas de ayuda.
- Se está negociando con las administraciones autonómicas y municipales la reducción y/o aplazamiento de determinadas partidas no comprometidas de los convenios de colaboración, si bien la capacidad de influencia de Ecoembes en este ámbito es muy limitada, dado que dichos convenios se pactan para 5 años y están fundamentados en la Ley de Envases.
- Se ha solicitado a las administraciones competentes, que al amparo del Plan de Compras Públicas Verdes, la administración pública estimule la demanda de materiales reciclados, a través de su uso en obra pública principalmente, así como modificaciones legislativas para permitir el uso en aplicaciones ahora prohibidas. A pesar de la buena acogida de la propuesta, esta medida sólo tendría efecto a medio/largo plazo.

4. ACTUACIONES PARA CONTENER LOS COSTES DEL SIG

En su responsabilidad como entidad gestora del SIG, Ecoembes busca la eficiencia del Sistema primando el esfuerzo en los siguientes ámbitos:

- Trabajar intensamente con las Administraciones para optimizar de costes y asegurar la proporcionalidad con los objetivos perseguidos. Así, se realiza un especial esfuerzo en mejorar tanto la calidad en la recogida como los rendimientos en la selección. Adicionalmente, se están promoviendo foros de cooperación para analizar las propuestas actuales y futuras. Por último, a través de las Comisiones de Seguimiento se efectúa una constante revisión de los convenios, para asegurar su correcto desarrollo.
- Trabajar conjuntamente con todos los agentes implicados en el desarrollo de un futuro marco legal que garantice un balance coste / beneficio positivo, tanto medioambiental como económico, asumible por las empresas. Para cada uno de los textos normativos desarrollados (revisión Ley de Envases, Directiva marco de Residuos 2008/98/CE, PNIR, etc.) Ecoembes plantea y defiende aquellas propuestas que pueden asegurar el buen funcionamiento del SIG.
- Promover la creación de nuevos mercados que estimulen la demanda de materiales reciclados, a través de la colaboración con universidades y Centros de Investigación para la optimización de procesos y la búsqueda de nuevas aplicaciones, el impulso de compras públicas de productos reciclados, la difusión del uso de productos reciclados entre ciudadanos y profesionales o la supresión de barreras normativas.
- Apoyar a las empresas en el desarrollo de envases más sostenibles, organizando jornadas técnicas y cursos, informando de las principales novedades en el mundo del envase, editando nuevos catálogos de prevención y documentación relativa a la mejora de la reciclabilidad de los envases, entre otras acciones.

A través de dichas acciones y de cuantas sea necesario abordar, Ecoembes trabaja para lograr su principal ambición: asegurar la viabilidad del Sistema Integrado de Gestión de forma eficiente y rigurosa.

Nuevas tarifas 2010

Las tarifas aplicables, tras incremento medio de 35,8%, son las expuestas a continuación:

Tarifas Punto Verde	Tarifas 2009	Tarifas 2010
Material	Euros / Kg.	
Acero	0,061	0,085
Aluminio	0,102	0,102
PET y HDPE (cuerpo rígido)	0,278	0,377
HDPE flexible, LDPE y resto plásticos	0,329	0,472
Cartón para Bebidas y alimentos (envases tipo "brick")	0,266	0,323
Papel y Cartón	0,051	0,068
Cerámica	0,018	0,020
Madera y Corcho	0,019	0,021
Otros Materiales	0,329	0,472

Les recordamos que Ecovidrio modificará su sistema tarifario con efecto 1 de enero de 2010, pasando de tres tramos de declaración según volumen a seis tramos, pero manteniéndose invariable la tarifa promedio en 32 euros por tonelada.

Tarifas Punto Verde	Tarifas 2009	Tarifas 2010
Tipo Envase Vidrio	Euros / Unidad	
Más de 1000 ml.	0,01248	0,03800
Más de 700 ml. a 1000 ml. inclusive	0,01248	0,01248
Más de 500 ml. a 700 ml. inclusive	0,01248	0,01248
Más de 250 ml. a 500 ml. inclusive	0,00624	0,00715
Más de 125 ml. a 250 ml. inclusive	0,00624	0,00490
Igual o menos de 125 ml.	0,00469	0,00469